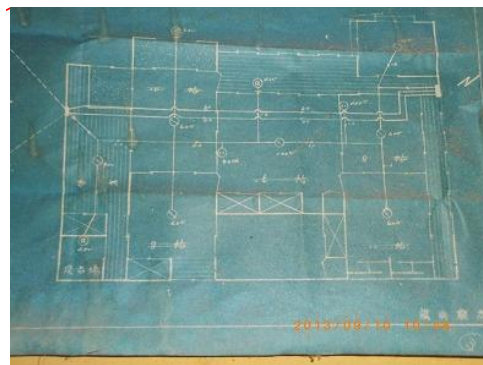


雄勝石敷き庭



母屋増築時
電気配線図



2階出窓

■ 離れ
玄関口



離れ玄関の
土壁が落下



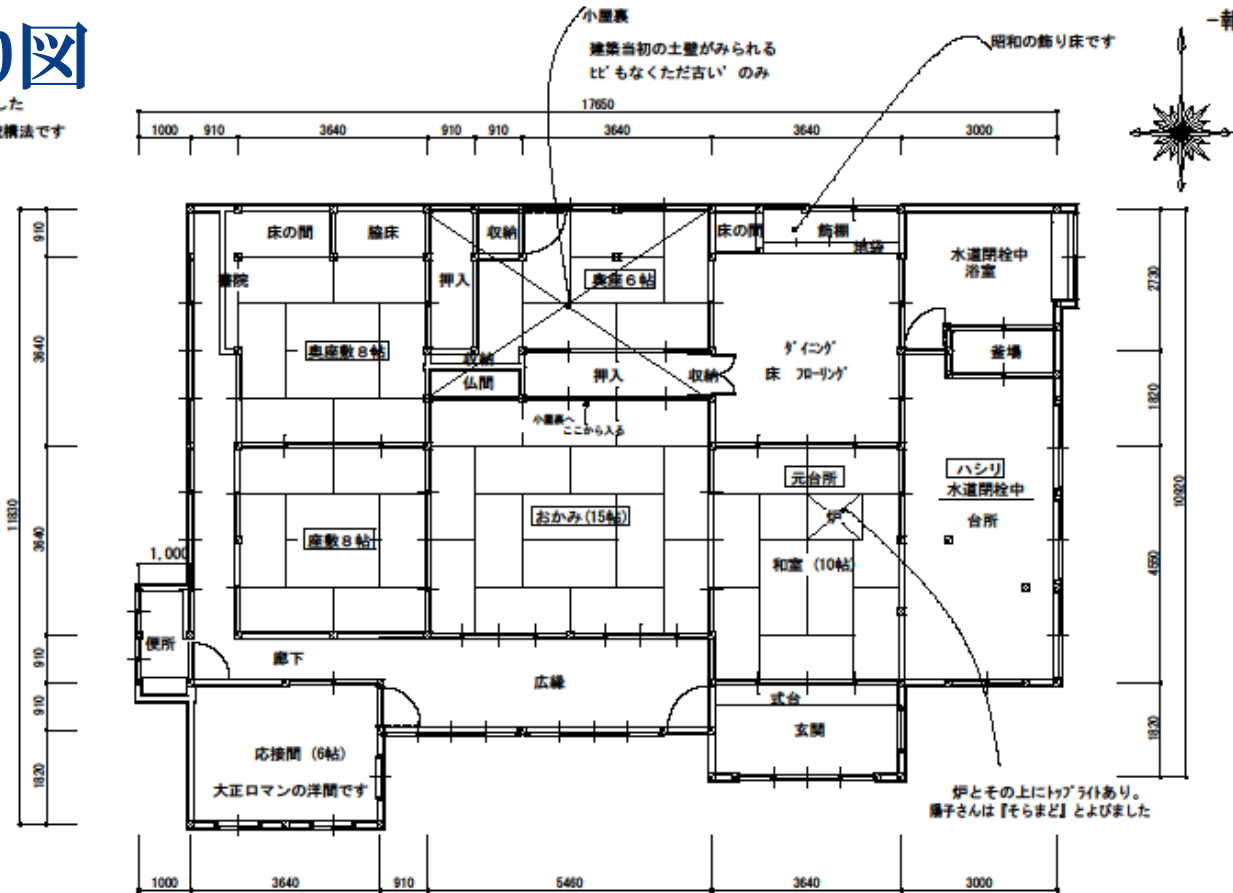
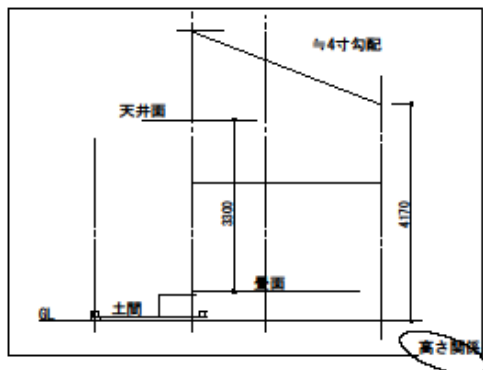
2階窓からの眺めブラボー！

■ 見取り図面です。 ■ 間取り図

田代島では、『気仙大工』が造ったであろうと思われる建物が多く見られました
八興丸本屋でも別棟でも同じく気仙大工さんの手によるものではないか？ 伝統構法です

調査方法 目視が中心 床下はもぐらない
天井裏は 小屋裏収納からのみ

概要 この調査の間中遠藤さんが時々思い出のようにお話しするなかで、建物にまつわるお話を覚書したものです
■当初は勾配天井であったが 後に天井をあげた
■当初は玄関前の10帖の半分くらいまでは土間だった
■増築した屋根は何度かの雨漏りがありその都度修理してきた
■現在 電気 水道は止めてある



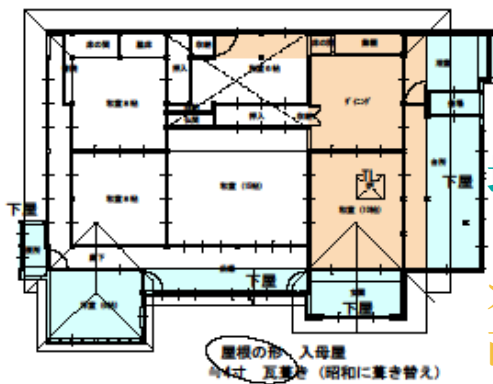
平面図 1/100
部屋名は 昔の呼び名 で表示
床面積177.37㎡ (53.65坪)

水色:
増築部分

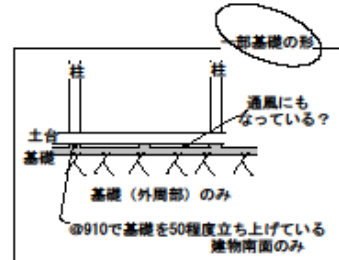
オレンジ:
改修部分

建物状況調査者の感想羅列

- 周囲の湿気が多く、外周部の土台は腐朽部分多いが 中もそうなのか次回があればみてみたい
- 外周土台が腐朽していたが 内部の柱下の土台がどうか 見たい。
- 母屋は軒天(小椋木)の外れたところから猫が侵入し、匂いが部屋中にしみついている
- 地震による倒壊は見られないが、湿気が多く土台に被害、腐朽がある
- 柱の傾きは既存部分に関しては驚くほどに 傾斜なし 良い地盤の上に乗っていると思う
- 今後の地震に対しては 補強せずとも耐えうるのではないかと想像する(現状の壁状況から)
- 屋根の軒先・後縁が少しゆがみはじめてるようにみえた
- 増築した台所部分が東側に傾斜している
- 飾り長押はせいじが大きいですが 基本2間とばしなので そんなに太い梁は使用していません
- ただし、小屋裏はしっかりとしています
- 北側6帖付近は床の沈み(腐朽による?)がみられる
- 本屋の状態に戻してはどうか?とも思うが屋根の状況を見ると難しそうだ
- 離れには猫の被害はない



着色がない部分と□部分が当初部分 そのうち □ 部分は改修部分
□は増築部分
隣子さんがお母様に聞き取りをしたり、
幼少の記憶をたどったものを現況図面に着色しました



阿部家の建物と事業（漁業）に関する歴史

2013 平成25年	1989 平成元年	1988 昭和63年	1926 昭和元年	1925 大正14年	1912 大正元年	1911 明治44年	1877 明治10年	西暦年号
<p>24年まで管理されていた</p> <p>23年3.11東日本大震災</p> <p>18年頃外部木建具をサッシに交換する</p> <p>15年頃まで行き来する</p> <p>10年頃島を離れる</p> <p>風呂洗面場使用しなくなる</p>	<p>63年頃外壁を塗り替える 母屋 離れ共</p> <p>石敷き庭を造ったと思われる</p> <p>30～35年の間に南面崖を石積にして、</p> <p>35年頃内便所増築する</p> <p>35年チリ津波</p> <p>29年離れ増築する</p> <p>29年内風呂に改修する</p>	<p>8年三陸大津波</p> <p>25年頃広縁、応接間、玄関を増築する</p> <p>同時期に屋根瓦の吹き替え、天井板あげ、裏座の改修をおこなう</p> <p>ハシリの増築も同時期と思われる</p>		<p>42年10仁斗田大火</p> <p>29年大津波</p> <p>外壁：下見板張り、シグイ塗</p> <p>屋根：土瓦</p>	<p>14年母屋新築する</p>	<p>建物の増築 改修実施履歴</p>		
	<p>現在に至る</p>	<p>昭和36年、門脇町に事務所併用住宅を構える</p> <p>昭和51年の二百海里規制を境に漸次規模を縮小し、拡大路線から経営安定重視路線に変更</p>	<p>終戦後</p> <p>沿岸</p> <p>沖合</p> <p>←</p> <p>遠洋へと進出</p>	<p>大正元年に中古船を購入し</p> <p>第1八興丸と命名する</p> <p>鮮魚運搬船として自営する</p>	<p>明治後半大謀網 建網を自営する</p>	<p>事業（漁業）の履歴</p>		

1段階目②

調査報告の結果

『解体費用を改修費に充てて
事業を計画』

・維持管理費をこの建物を使って生み
出す事業を

事業計画書作成

『伝統工法による建築物を活かし、
離島の自然資源を起点にした
「ものづくり」「古き良き伝統の掘り起し」
をコンセプトに』

提出(H25.12.28)

1 事業計画書

2 (仮称)古民家工房「八興丸」 事業計画書(草案)

リサーチ

§ 1 田代島の概要

§ 2 古民家「八興丸」の概要

再生活動

§ 1 概要

§ 2 資金

§ 3 人件費

§ 4 発信方法

出 資

§ 1 出資者について

§ 2 出資額

§ 3 入会と脱会と会費の納入

⑧事業内容詳細

イ. 関係者

ロ. イベント開催

ハ. 工房として利用

ホ. 地元資源の商品化

ト. 週末・休暇の部屋貸し

準 備

3 組織図

4 概略スケジュール

5 仕上げ表 A3

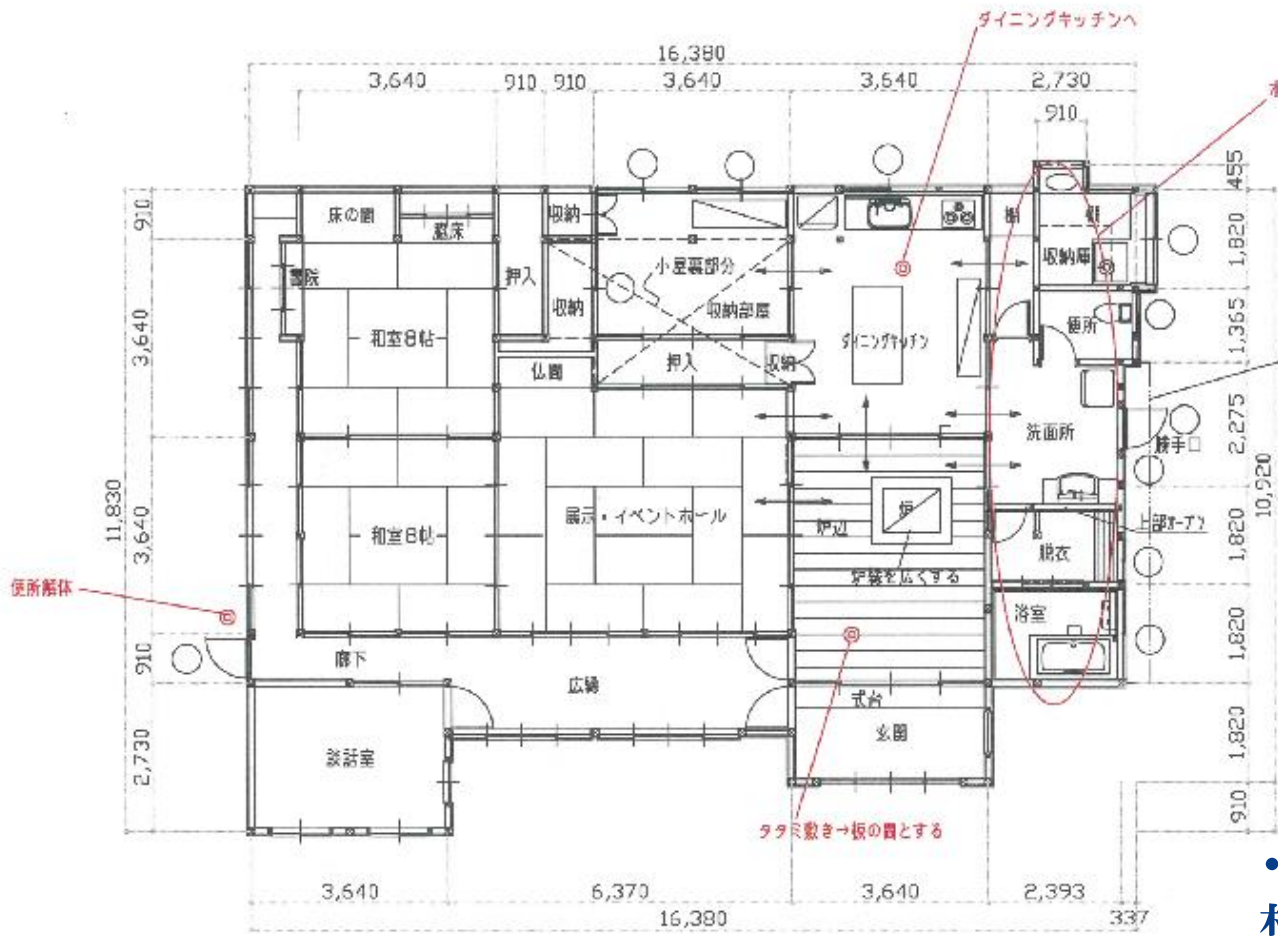
6 建物計画案図 A3

7 外部計画案図 A3

8 見積用参考写真 A4

具体的な作業

- ボランティア募集
改修工事の概算費用を出す為の調査及び
雑作業に協力して頂ける方の参加を募る
- リサーチ（島の事・阿部家の事）
- 組織図・概略スケジュール表
- 建物計画案作成（水廻りの改修）
- 外部計画案作成（下水路・解体廃棄物置き場）
- 見積用参考写真添付



水廻り+収納へ改修
 壁・天井：PB下地クロス貼り
 外壁側の断熱材施工
 床：合板下地フローア合板張り

現況の外壁ラワン
 既存鉄板屋根撤去

■ 建物計画案

・不特定多数の人の利用を
 想定し、水廻りの改修を計画

母屋 平面図 S=1/100

- 内部について 凡例
- ◎ 改築部分
 - 動線 (なるべく内部通員は新調や交換をしないこととし、通路とする部分をあらわしました)
 - 新設又はリッパへと交換になる窓

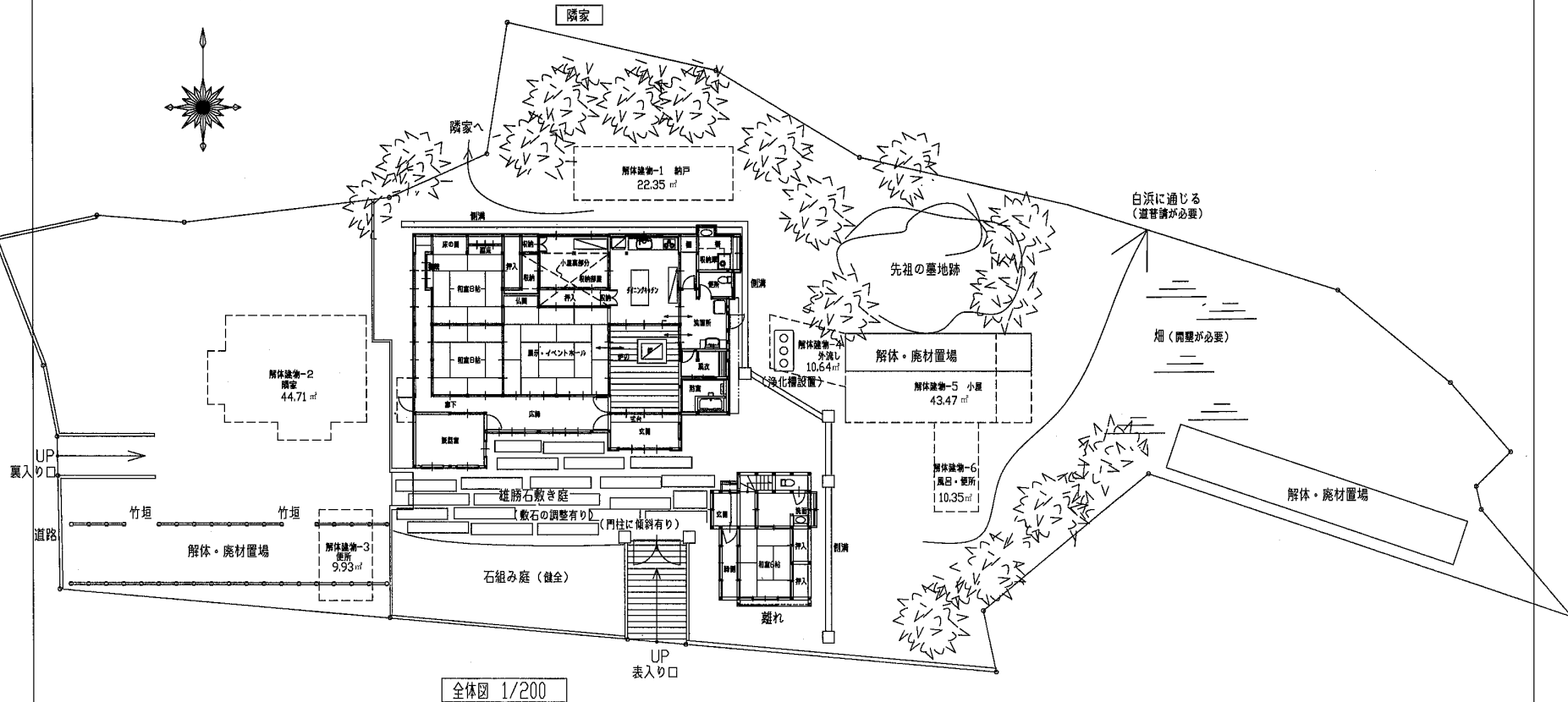
プラン上の条件
 不特定多数の人の出入りがある → 水廻りの新設は不可欠と考えました。(洗面・便所)
 人は常駐しないが時には宿泊がある → 短期間：長期間であっても連食を考慮すると
 台所の整備・浴室設置は不可欠と考えました(洗い台・浴槽)

建物の外装についての概要
 屋根の変更は可能な限り行なわない
 築業当初の木組みなどの保存

- 住宅設備機器については 新設となります
 流し・洗面台・浴槽・便器
- 浄化槽新設

外部計画案

—外部計画案—



全体図 1/200

母屋に湿気をもたらす周囲の建物6棟を除去する計画

■全体の構想

- ※不要となる建物について 撤去
- ※建物の周りを風通しよく スッキリさせる
- ※庭の整備
- ※解体建物の廃棄物：不要日用品などの取りまとめ
- ※石積み塙壁とブロック塙の改修

	屋 葺	軒 高	面 積 (㎡)
解体建物-1	セメント瓦	2.7m	22.35 ㎡
解体建物-2	セメント瓦	2.4m	44.71 ㎡
解体建物-3	波板トタン	2.3m	9.93 ㎡
解体建物-4	波板トタン	2.8m	10.64 ㎡
解体建物-5	波板トタン	3.7m	43.47 ㎡
解体建物-6	セメント瓦	2.4m	10.35 ㎡
合 計			141.45 ㎡

■ 1段階目③



事業計画書提出(H25.12.28)




結果 ボツ

- 事業の動機・目的
- 展開する事業内容
- 計画のセールスポイント
- 営業戦略
- 資金計画・年間の収支計画

■ 2段階目

- お掃除ボランティア開始
事態の好転を望みながら
月一回の無償ボランティアを募る
- 田代島通信を発行する

お掃除などのボランティア募集 ... お楽しみも! 

猫の島、田代島に建つ築約 130 年の古民家のお掃除を手伝って頂ける方を募集します。
ボランティアじゃなく、島と古民家に興味ある方も! 士会員外も! お子様も! 大歓迎^^です。

記


1. 日 時 平成 27 年 12 月 20 日 (日) 8:30 集合 雨天順延
往: 石巻発 9:00
復: 田代島 仁斗田発 15:33 → 石巻着 16:46 解散
2. 集合場所 網地島ライン 北上川河口船着場 (無料駐車場有)
石巻市門脇町 3 丁目 1 番 19 号 0225-93-6125
3. 持物等
 - ・作業可能な服装でお越しください。
 - ・飲み物は、忘れずをお願いします(島での購入は困難です)
4. その他 参加希望者及び、ご質問等は下記まで
小林淑子

※ 当日のボランティアの内容等、詳細は後日連絡いたします。
気候等により、船が欠航する場合がありますのでご参加頂ける場合は、連絡下さい。



平成 18 年頃の「八興丸」

「八興丸」は屋号です。  達とお待ちしています

11 月 1 日 (土) 小雨降るなか、田代島についた私たちを出迎えてくれたのは、やはり  ...

最初の作業は障子の貼り替え



子供が大好きな作業ですね・・・



教科書通りの破れ方に感心してしまいます



電気・水使えます! 障子たくさんあります...



ネコたくさん
ネコひとなつこく、
ネコ全く、逃げない
ネコにカメラ向ける。
私、写真家岩合光昭の気分・・・




今日は、アワビ漁の解禁日。

・・・ネコにアワビ = 猫に小判?!

なんと鮑の 解禁日



八興丸を拠点に田代島の自然を満喫
猫神社とか。海のめぐみに舌鼓とか。

おたのしみは、これからだ 



さかな満喫! LUNCH
ワカシの韓国風漬け丼とコハダの酢漬け

2015. 2月24日（火）ポカポカ天気と思いきや海は大荒れ
~~木の葉の様に揉まれ揉まれて仁斗田港着~~



浮棧橋の工事中



障子貼り8枚完了 全体の1/4弱です



☆雨漏れ確認

広範囲にブルーシートで包んである為、
雨漏れはなかったが、
場所の究明はこれからです。

☆春の芽吹き

牡蠣むきは後2~3日で終了。
島はこれからスグモ蟹漁に入ります。

☆女子猫の異常繁殖

これも春の芽吹きか？
子猫がワンサカ。
かつてない光景、怖さで写真もとれず。



9/3 ヘリテージ事例発表

■劣化の加速



雨漏れに遭遇



入母屋部分の瓦と外壁の納まり

入母屋軒下の外壁と台所屋根の納まり

内部“そら窓”の位置からすると入母屋軒下からの
雨漏れと思われるが??



2尺出の流し上 瓦のズレか・・・



26

玄関部分土台の蟻害状

台所入り口部分土台の蟻害状況 →



■ 雨漏れ対策隊

12月21日(日) 雨漏れ防止対策隊 ~~~強風と高波のなか、決行~~~



石巻旧北上川河口出航



河口大荒れ!!



“そら窓”をスッポリ覆う

~強風と高波の中決行~



古瓦で土嚢を作りブルーシートを抑える作戦

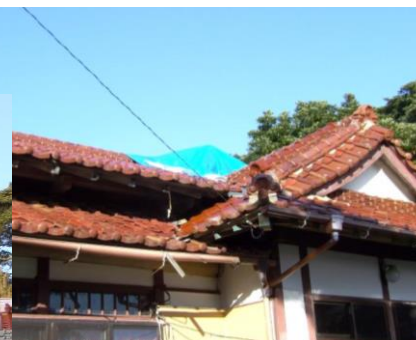


台所屋根を包み込み
完了



チームワークも バッチリ! ~

入母屋部分は防水シートを
気密テープと貫板止めとする



遠くから見るそら窓